

BaByliss[®]

STAJLER ČETKA AS126E UPUTSTVO ZA KORIŠĆENJE



Pre upotrebe obavezno pročitajte uputstvo za upotrebu.

Uputstvo i mere opreza – za fenove i stajlere

PRE KORIŠĆENJA PAŽLJIVO PROČITAJTE OVA BEZBEDNOSNA UPUTSTVA! PREVOD ORIGINALNIH UPUTSTAVA



BEZBEDNOSNA UPUTSTVA

UPOZORENJE: nemojte koristiti preko ili u blizini lavaboa, kadi,

tuš kabina ili drugih mesta koja sadrže vodu. Skladištite na suvom mestu.

- Ukoliko koristite uređaj u kupatilu, isključite ga nakon korišćenja. Korišćenje uređaja u blizini izvora vode zapravo može biti opasno, čak i kada je uređaj ugašen. Kako biste obezbedili dodatnu zaštitu, ubacite u svoje kupatilo uređaj diferencijalne struje (RCD) sa normalnom strujom okidanja ne višom od 30 mA. Posavetujte se sa svojim električarom.
- Nikada nemojte potapati uređaj u vodu ili neku drugu tečnost.
- Ukoliko je električni kabl oštećen, mora se zameniti od strane proizvođača, njegovog prodavca ili slično kvalifikovane osobe kako bi se izbeglo oštećenje.
- Prilikom korišćenja uređaja, uverite se da ventil za vazduh uređaja nije blokiran. Uverite se da se u njemu ne nalaze dlake ili drugi otpad koji ometa rad filtera na poleđini uređaja.
- Ovaj uređaj ima opciju isključenja temperature. Ukoliko se pregreje, automatski će se isključiti ili zaustaviti grejanje. Ukoliko se ovo desi, pomerite prekidač na ručki uređaja na poziciju OFF, isključite uređaj iz struje i sačekajte 10 minuta da se ohladi. PRE nego što ga ponovo budete koristili, uverite se da nema dlaka ili drugog otpada u filteru na poleđini uređaja. Uključite uređaj u struju i upalite ga. Ukoliko se ponovo pregreje, odmah prestanite sa korišćenjem, ugasite ga i isključite iz struje. Vratite uređaj u BaByliss servisni centar.
- Nemojte koristiti uređaj ukoliko je pao ili ukoliko deluje da je oštećen.
- Nemojte ostavljati uređaj bez nadzora kada je uključen u struju ili upaljen.
- Odmah isključite uređaj iz struje ukoliko imate problema prilikom korišćenja.

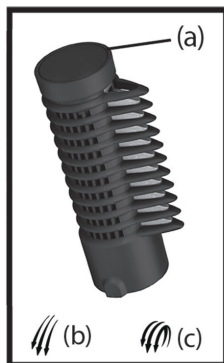
- Nemojte koristiti nikakve druge dodatke osim onih koji su preporučeni od strane BabyLiss-a.
- Nakon svakog korišćenja i pre čišćenja isključite uređaj iz struje.
- Izbegavajte svaki kontakt između toplih površina uređaja i kože, naročito ušiju, očiju, lica i vrata.
- Ovaj uređaj mogu koristiti deca uzrasta 8 godina i starija, kao i osobe sa umanjenom fizičkom, senzornom ili motornom sposobnošću, kao i manjkom iskustva i znanja ukoliko imaju nadzor ili su im data uputstva u vezi sa bezbednim korišćenjem uređaja i mogućim opasnostima. Deca se ne smeju igrati sa uređajem. Deca bez nadzora ne smeju da sprovedu čišćenje i korisničko održavanje uređaja.
- Sačekajte da se uređaj ohladi pre skladištenja.
- Kako biste sprečili oštećenje kabla, nemojte ga obmotavati oko uređaja i uverite se da se skladišti bez motanja ili savijanja.

DIREKTIVA O ELEKTRIČNOM I ELEKTRONSKOM OTPADU

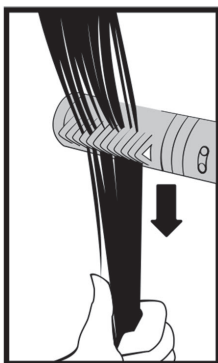


Zarad svačijeg interesa i kako biste aktivno učestvovali u zaštiti životne sredine i ljudskog zdravlja:

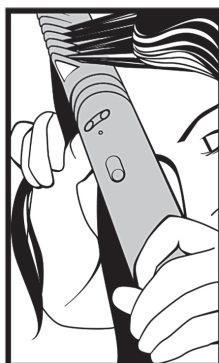
- Nemojte bacati vaše proizvode zajedno sa ostalim otpadom iz domaćinstva.
- Električni i elektronski otpad se mora sakupljati odvojeno.
- Koristite sisteme vraćanja i sakupljanja u skladu sa Direktivom o električnom i elektronskom otpadu koji su dostupni na vašem području. Na ovaj način se neki materijali mogu reciklirati, ponovo koristiti ili popraviti.
- Tako što ćete se uveriti u to da je vaš proizvod odložen na pravilan način pomažete u prevenciji potencijalno negativnih posledica po životnu sredinu i ljudsko zdravlje uz mogućeg postojanja štetnih supstanci.
- Za više informacija o odlaganju proizvoda, molimo vas da kontaktirate vaš lokalni servis za odlaganje otpada iz domaćinstva.



Slika 1



Slika 2



Slika 3

UPOTREBA

- Osigurajte da je kosa 80% suva i počešljana kako biste uklonili sve čvorove.
- Napravite razdeljak i podelite kosu u sekcije spremne za stilizovanje.
- Pričvrstite odabrani nastavak na dršku. Za promenu između nastavaka, pogledajte odeljak 'Zamena nastavaka'.
- Pomerite prekidač na postavku koja odgovara vašem tipu kose kako biste uključili aparat.
- Nakon upotrebe, pomerite prekidač na poziciju '0' kako biste isključili i iskopčali aparat iz struje.
- Ostavite aparat da se ohladi pre nego što ga odložite.

ZAMENA NASTAVAKA

- Postavite nastavak na dršku i poravnajte dva udubljenja sa dugmadima na dršci.
- Gurnite nastavak na dršku dok ne klikne na mesto.
- Da biste uklonili nastavak, pritisnite i držite dva dugmeta i povucite nastavak dalje od drške.

NASTAVAK ZA SUŠENJE

- Usmerite protok vazduha na kosu i pomerajte airstyler oko glave kako biste uklonili višak vlage pre stilizovanja.

NASTAVAK SA ČETKOM ZA VOLUMEN OD 38mm

- Postavite četku ispod dela kose, blizu korena.
- Koristite četku da podignete kosu kod korena kako biste stvorili volumen.
- Polako pomerajte četku niz pramen, prema krajevima kose.
- Ponovite za svaki deo kose.

NASTAVAK SA MEKOM ČETKOM OD 20mm

- Postavite četku ispod dela kose, blizu korena.
- Polako pomerajte četku niz pramen, prema krajevima kose.
- Ponovite za svaki deo kose.

NASTAVAK ZA RAVNANJE

(Slika 1)

- **Za potpuno ravnanje:** Okrenite točkić za podešavanje (a) na "Ravnanje" (b) i uzmite pramen kose širine otprilike 3 cm. Postavite ravnadž glave iznad pramena kose (sa zubima češlja okrenutim nadole) i lagano kliznite aparat duž pramena od korena do vrhova. Pazite da češalj ide duboko u kosu: koristite drugu ruku da zategnete pramen (Slika 2).
- **Za ravnanje sa volumenom pri korenu:** Okrenite točkić za podešavanje (a) na "Volumen pri korenu" (c) i postavite deo za ravnanje kroz kosu, blizu korena (sa zubima češlja okrenutim nagore). Držite nekoliko trenutaka u ovoj poziciji, a zatim lagano kliznite aparat duž pramena kose prema krajevima. (Slika 3).

TEMPERATURNAPODEŠAVANJA

Postoje 2 postavke toplote plus postavka za hladno. Pomerite prekidač na prvu poziciju za izbor hladne postavke '*', na drugu poziciju za nisku toplotu 'I', i na

treću poziciju za visoku toplotu 'II'.

Napomena: Ako imate osetljivu, tanku, izbeljenu ili obojenu kosu, koristite nisku postavku toplote. Za deblju kosu, koristite visoku postavku toplote.

ČIŠĆENJE I ODRŽAVANJE

Da biste održali vaš aparat u najboljem mogućem stanju, molimo pratite sledeće korake:

Opšte

- Uverite se da je aparat isključen, izvučen iz utičnice i hladan. Da biste očistili spoljašnjost aparata, obrišite je vlažnom krpom. Pazite da ne uđe voda u aparat i da je potpuno suv pre upotrebe.
- Ne umotavajte kabl oko aparata, već ga labavo namotajte pored aparata.
- Ne koristite aparat predaleko od utičnice.
- Uvek isključite aparat nakon upotrebe.

Čišćenje filtera

- Uverite se da je aparat isključen, izvučen iz utičnice i hladan.
- Koristeći meku četku, očistite sve dlake i druge nečistoće sa filtera.



Kraj korišćenja i elektronska oprema

U svačijem je interesu da se aktivno učestvuje u zaštiti okoline:

- Električne aparate ne bacati sa smećem iz domaćinstva.
 - Koristite opcije za odlaganje ovakvog otpada dostupne u Vašoj zemlji.
- Neki materijali se na ovaj način mogu reciklirati.

Primerak deklaracije i potvrde o usaglašenosti može se preuzeti sa sajta www.refot.com
Dokument je podležan izmenama u slučaju tipografskih grešaka.

EKSKLUZIVNI UVOZNIK I DISTRIBUTER: REFOT B



Pčinjska 17, 11 000 Beograd;
tel: 011 6456 151, 3087 004; e-mail: info@refot.com



OVLAŠĆENI SERVIS: FOTO SERVIS DOO

Deli Radivoja 1, 11000 Beograd; tel.: 011 644 7958, fax.: 011 7823-017
e-mail: info@fotoservis.rs