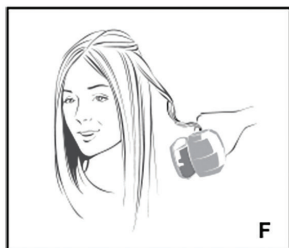
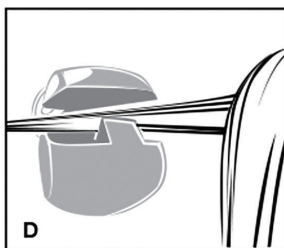
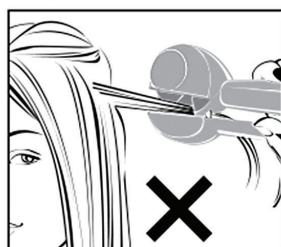
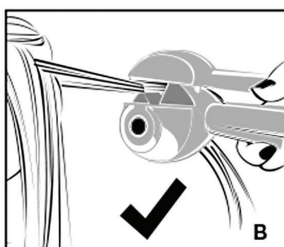


BaByliss®

AUTOMATSKI FIGARO ZA KOSU C1700E UPUTSTVO ZA KORIŠĆENJE



Pažljivo pročitajte ove mere opreza pre nego što upotrebite uređaj! Ovaj aparat treba koristiti samo na način opisan u ovom uputstvu za upotrebu. Molimo vas da ga sačuvate za buduću upotrebu.

VAŽNO! Ovaj stajler dostiže visoke temperature i nije pogodan za upotrebu na sintetičnim ili pravim ekstenzijama za kosu.

UPOZORENJE! Pazite da vruća površina aparata ne dođe u direktan kontakt sa kožom, naročito sa očima, ušima, licem i vratom. **UPOZORENJE!** Ne dodirujte vrući cilindar ili metalne delove aparata dok su vrući.

Uputstvo i mere opreza – za fenove i stajlere

PRE KORIŠĆENJA PAŽLJIVO PROČITAJTE OVA BEZBEDNOSNA UPUTSTVA! PREVOD ORIGINALNIH UPUTSTAVA



BEZBEDNOSNA UPUTSTVA

UPOZORENJE: nemojte koristiti preko ili u blizini lavaboa, kadi, tuš kabina ili

drugih mesta koja sadrže vodu. Skladištite na suvom mestu.

- Ukoliko koristite uređaj u kupatilu, isključite ga nakon korišćenja. Korišćenje uređaja u blizini izvora vode zapravo može biti opasno, čak i kada je uređaj ugašen. Kako biste obezbedili dodatnu zaštitu, ubacite u svoje kupatilo uređaj diferencijalne struje (RCD) sa normalnom strujom okidanja ne višom od 30 mA. Posavetujte se sa svojim električarom.
- Nikada nemojte potapati uređaj u vodu ili neku drugu tečnost.
- Ukoliko je električni kabl oštećen, mora se zameniti od strane proizvođača, njegovog prodavca ili slično kvalifikovane osobe kako bi se izbeglo oštećenje.
- Prilikom korišćenja uređaja, uverite se da ventil za vazduh uređaja nije blokiran. Uverite se da se u njemu ne nalaze dlake ili drugi otpad koji ometa rad filtera na poleđini uređaja.
- Ovaj uređaj ima opciju isključenja temperature. Ukoliko se pregreje, automatski će se isključiti ili zaustaviti grejanje. Ukoliko se ovo desi, pomerite prekidač na ručki uređaja na poziciju OFF, isključite uređaj iz struje i sačekajte 10 minuta da se ohladi. PRE nego što ga ponovo budete koristili, uverite se da nema dlaka ili drugog otpada u filteru na poleđini uređaja. Uključite uređaj u struju i upalite ga. Ukoliko se ponovo pregreje, odmah prestanite sa korišćenjem, ugasite ga i isključite iz struje. Vratite uređaj u BaByliss servisni centar.
- Nemojte koristiti uređaj ukoliko je pao ili ukoliko deluje da je oštećen.
- Nemojte ostavljati uređaj bez nadzora kada je uključen u struju ili upaljen.
- Odmah isključite uređaj iz struje ukoliko imate problema prilikom korišćenja.

- Nemojte koristiti nikakve druge dodatke osim onih koji su preporučeni od strane BabyLiss-a.
- Nakon svakog korišćenja i pre čišćenja isključite uređaj iz struje.
- Izbegavajte svaki kontakt između toplih površina uređaja i kože, naročito ušiju, očiju, lica i vrata.
- Ovaj uređaj mogu koristiti deca uzrasta 8 godina i starija, kao i osobe sa umanjenom fizičkom, senzornom ili motornom sposobnošću, kao i manjkom iskustva i znanja ukoliko imaju nadzor ili su im data uputstva u vezi sa bezbednim korišćenjem uređaja i mogućim opasnostima. Deca se ne smeju igrati sa uređajem. Deca bez nadzora ne smeju da sprovode čišćenje i korisničko održavanje uređaja.
- Sačekajte da se uređaj ohladi pre skladištenja.
- Kako biste sprečili oštećenje kabla, nemojte ga obmotavati oko uređaja i uverite se da se skladišti bez motanja ili savijanja.

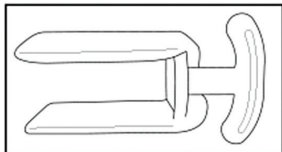
DIREKTIVA O ELEKTRIČNOM I ELEKTRONSKOM OTPADU



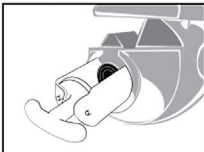
Zarad svačijeg interesa i kako biste aktivno učestvovali u zaštiti životne sredine i ljudskog zdravlja:

- Nemojte bacati vaše proizvode zajedno sa ostalim otpadom iz domaćinstva.
- Električni i elektronski otpad se mora sakupljati odvojeno.
- Koristite sisteme vraćanja i sakupljanja u skladu sa Direktivom o električnom i elektronskom otpadu koji su dostupni na vašem području. Na ovaj način se neki materijali mogu reciklirati, ponovo koristiti ili popraviti.
- Tako što ćete se uveriti u to da je vaš proizvod odložen na pravilan način pomažete u prevenciji potencijalno negativnih posledica po životnu sredinu i ljudsko zdravlje usled mogućeg postojanja štetnih supstanci.
- Za više informacija o odlaganju proizvoda, molimo vas da kontaktirate vaš lokalni servis za odlaganje otpada iz domaćinstva.

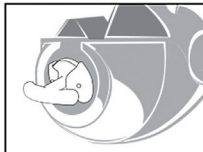
www.babyliss.com



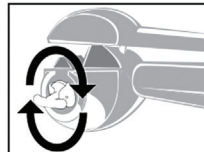
Slika 1



Slika 2



Slika 3



Slika 4

INSTRUKCIJE ZA UPOTREBU

- Uverite se da je kosa čista, suva i bez suvog šampona, laka za kosu, pene, voska u spreju, praška za stilizovanje i svih drugih proizvoda za stilizovanje kose.
- Očešljajte kosu kako biste uklonili sve čvorove i podelite je u pramenove od 3 cm do 5 cm, u zavisnosti od tipa vaše kose.
- Uključite stajler u odgovarajuću utičnicu.
- Pomerite prekidač za temperaturu na željeno podešavanje toplote.
- Stajler je spreman za upotrebu kada indikatorna lampica prestane da treperi.
- Postoje 3 podešavanja tajmera, izaberite odgovarajuće podešavanje za svoj tip kose. Alternativno, isključite zvuk na '0'.
- Izaberite pravac uvijanja pomeranjem prekidača na poziciju 'L', 'R' ili 'A'.
- Odvojite pramen kose koji nije veći od 3 cm (dijagram A). Kada radite sa prirodno kovrdžavom ili dužom kosom, savetujemo da koristite još manje pramenove.
- Uvek ubacite kosu u stajler tako da otvoreni deo komore za uvijanje bude okrenut prema glavi. Za dužu kosu, umetnite kosu dalje niz pramen kako bi se kosa efikasno uvukla u komoru za uvijanje.
- **NAPOMENA:** stajler mora biti postavljen u kosu tako da otvoreni deo komore za uvijanje bude okrenut prema glavi (dijagram B).
- Postavite stajler na mesto gde želite da počne uvijanje. Pramen kose mora biti ravan i postavljen uredno kroz centar stajlera (dijagram C & D).
- Kada je kosa na mestu, pustite pramen i zatvorite ručku kako bi kosa automatski bila uvučena u komoru za uvijanje (dijagram E).

NAPOMENA: Ako nastavite da držite pramen kose nakon zatvaranja ručke, stajler će se zaustaviti i oglasiti zvučnim signalom kako bi vam ukazao da morate osloboditi pritisak na kosi. Ako ste uzeli previše kose ili kosa nije uredno postavljena kroz centar uređaja, stajler će se ponovo zaustaviti i oglasiti zvučnim signalom kako bi ukazao na problem. Ova sigurnosna funkcija osigurava da neće biti čvorova.

- Kosa se automatski uvlači u keramičku komoru za uvijanje gde se nežno drži i zagreva sa svih strana kako bi se bez napora formirao uvojak.
- Ako koristite podešavanje tajmera, automatski zvučni signal će se oglasiti čim se ručke zatvore zajedno. Čuće se niz pojedinačnih zvučnih

signala. Držite stajler nepomično sa zatvorenim ručkama do kraja pojedinačnih zvučnih signala. Zatim će uslediti četiri brza zvučna signala u nizu. Ovo ukazuje na to da je vreme isteklo i da možete ukloniti stajler iz kose.

Napomena: Kada je odabrano podešavanje za isključivanje zvuka '0', neće biti zvučnog signala. Biće samo upozoravajući zvučni signal na 15 sekundi.

- Veoma je važno da potpuno oslobodite ručke, a zatim nežno povucite stajler dalje od glave kako biste oslobodili kosu i otkrili uvojak (dijagram F).
- NAPOMENA: Uvek prvo oslobodite ručke kako biste pustili uvojak; ako povučete pre nego što otvorite ručke, uvojak će se ispraviti.**
- Da biste omogućili da se uvojak učvrsti, ne češljajte ili četkajte kosu dok se ne ohladi.
 - Ponavljajte oko glave dok ne dobijete željeni broj uvojaka.

TEMPERATURNI PODEŠAVANJA

Postoje 3 podešavanja temperature koje možete odabrati: 190°C, 210°C i 230°C. Preporučujemo da uvek započnete sa najnižim podešavanjem temperature i povećavate nivo toplote po potrebi.

- **Podešavanje I** (190°C) - za tanku, finu ili obojenu kosu
- **Podešavanje II** (210°C) - za kosu normalne teksture
- **Podešavanje III** (230°C) - za gustu ili talasastu kosu

PODEŠAVANJA TAJMERA

Postoje 3 podešavanja tajmera sa audio zvučnim signalom. Ova različita podešavanja će dati različite efekte uvijanja. Što duže kosa ostane u komori za uvijanje, uvojak će biti definisaniji. Ali rezultati će takođe varirati u zavisnosti od tipa kose. Koristite sledeće kao vodič:

- **Podešavanje 8** (8 sekundi = 3 zvučna signala) - za labave talase
- **Podešavanje 10** (10 sekundi = 4 zvučna signala) - za mekane uvojke
- **Podešavanje 12** (12 sekundi = 5 zvučnih signala) - za definisanije uvojke

NAPOMENA: Kada ste u režimu tajmera, nakon što čujete zvučni signal, ako je uvijak ostao zatvoren, nakon nekoliko trenutaka indikator napajanja će treperiti i oglašice se jedan kontinuirani zvučni signal sve dok se uvojak ne oslobodi.

ISKLJUČIVANJE ZVUKA

Pomerite prekidač tajmera na '0'. Kada je odabrano podešavanje '0', neće biti zvučnog signala koji vas obaveštava kada da oslobodite stajler. Budite posebno pažljivi kada koristite ovo podešavanje.

PODEŠAVANJE PRAVCA UVIJANJA (DESNO/LEVO/ AUTOMATSKI)

Koristite kontrolu pravca uvijanja da biste izabrali ili ujednačen ili prirodan izgled. Odaberite pravac uvijanja pomeranjem prekidača na levo 'L' ili desno 'R'. Kada stilizujete levu stranu kose, pomerite prekidač pravca uvijanja na levu poziciju - 'L'. Kada stilizujete desnu stranu kose, pomerite prekidač na desnu poziciju - 'R'. Ovo osigurava da se uvojak formira ka licu sa obe strane glave i daje ujednačeniji stil. Za prirodaniji izgled, izaberite automatsko podešavanje 'A'. Ovo će menjati pravac uvijanja nakon svakog uvojka.

SLEEP REŽIM

Ovaj uređaj ima funkciju automatskog režima spavanja. Ako stajler nije korišćen više od 20 minuta, temperatura će automatski pasti na oko 150°C. Ako želite da nastavite sa korišćenjem stajlera nakon ovog vremena, jednostavno zatvorite pa otpustite ručke i on će se vratiti na podešavanje temperature koje ste koristili.

AUTOMATSKO ISKLJUČIVANJE

Ovaj uređaj ima funkciju automatskog isključivanja za dodatnu sigurnost. Ako je uređaj uključen više od 60 minuta neprekidno, automatski će se isključiti. Ako želite da nastavite sa korišćenjem uređaja nakon ovog vremena, jednostavno pomerite prekidač na poziciju '0', a zatim na odgovarajuće podešavanje da biste uključili napajanje.

TEHNOLOGIJA PROTIV KOVRDŽANJA

Napredni dvostruki jonski sistem za balansiranje vlage kombinuje pozitivne i negativne jone, koji zajedno rade na eliminisanju kovrdžanja tokom stilizovanja. Vaša kosa će biti svilenkasta i kondicionirana sa luksuznim sjajem.

Napomena: Plava LED svetlost unutar komore za uvijanje će se upaliti kako bi pokazala da je jonska funkcija aktivirana. Otpuštanje jona iz otvora može proizvesti blagi zujanje.

ZAŠTITNA PROSTIRKA ZA TOPLOTU

Ovaj uređaj dolazi sa zaštitnom prostirkom za toplotu za upotrebu tokom i nakon stilizovanja. Tokom upotrebe ne postavljajte uređaj na bilo koju površinu osetljivu na toplotu, čak i kada koristite priloženu zaštitnu prostirku. Nakon upotrebe, isključite i izvucite uređaj iz utičnice. Odmah zamotajte uređaj u priloženu zaštitnu prostirku i ostavite da se potpuno ohladi pre skladištenja. Nastavite da ga držite van domašaja dece jer će ostati vruć nekoliko minuta.

ČIŠĆENJE I ODRŽAVANJE

Veoma je važno da redovno koristite priloženi alat za čišćenje (slika 1) kako biste očistili komoru za uvijanje. Ovo će sprečiti nakupljanje proizvoda i osigurati da su uvojni uvek savršeno formirani.

- Uverite se da je uređaj isključen, izvučen iz utičnice i ohlađen.
- Blago navlažite alat za čišćenje toplom vodom i blagim deterdžentom ili sapunom (slika 2).
- Umetnite alat potpuno u komoru za uvijanje prema slikama ispod (slika 3).
- Rotirajte alat oko komore za uvijanje kako biste uklonili bilo kakvo nakupljanje proizvoda (slika 4).

Primerak deklaracije i potvrde o usaglašenosti može se preuzeti sa sajta www.refot.com
Dokument je podležan izmenama u slučaju tipografskih grešaka.

EKSKLUZIVNI UVOZNIK I DISTRIBUTER: REFOT B



Pčinjnska 17, 11 000 Beograd;
tel: 011 6456 151, 3087 004; e-mail: info@refot.com



OVLAŠĆENI SERVIS: FOTO SERVIS DOO

Deli Radivoja 1, 11000 Beograd; tel.: 011 644 7958, fax.: 011 7823-017
e-mail: info@fotoservis.rs