

# BaByliss<sup>®</sup> MEN

## VIŠENAMENSKI TRIMER – MT860/1E UPUTSTVO ZA KORIŠĆENJE



Molimo vas da pažljivo pročitate uputstva za korišćenje pre korišćenja uređaja.

Adapter: CA69

## PUNJENJE UREĐAJA

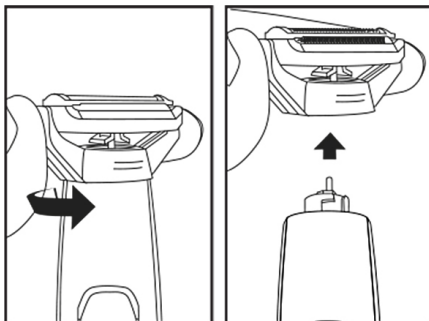
**Važno! Koristite isključivo adapter koji dolazi u pakovanju sa uređajem.**

1. Ubacite jedan deo kabla u uređaj i povežite ga sa adapterom, vodeći računa o tome da je prekidač u OFF poziciji. Pre nego što uređaj napunite po prvi put, bitno je da ga napunite na dva puta po 8 sati, u kontinuitetu.
2. Proverite da li je svetlosni indikator upaljen.
3. Jedan ciklus punjenja omogućuje 70 minuta bežične upotrebe.
4. Kada je trimer u potpunosti napunjen, svetlosni indikator će se automatski ugasiti.

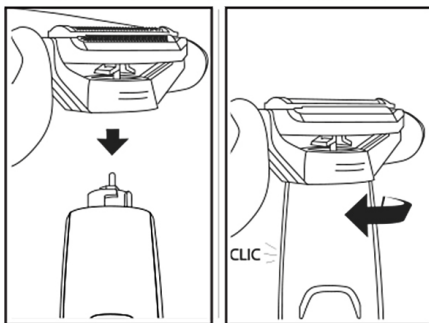
Vaš BaByliss 11 u 1 multi-trimer je opremljen Ni-MH baterijom. Kako biste osigurali maksimalan radni vek Vašeg uređaja, neophodno je da uređaj napunite 2x8 sati u kontinuitetu, na svaka 3 meseca, dok će Ni-MH baterije dostići pun potencijal nakon 4 puna ciklusa punjenja (4x8 sati).

- Nastavak za precizno trimovanje
- Podesivi nastavci (2mm do 14mm)
- Podesivi nastavci za šišanje brade (1mm do 3.5mm)
- Nastavak za sređivanje tela
- 3 nastavka za sređivanje tela (3mm, 5mm i 7mm)
- Trimer za detalje

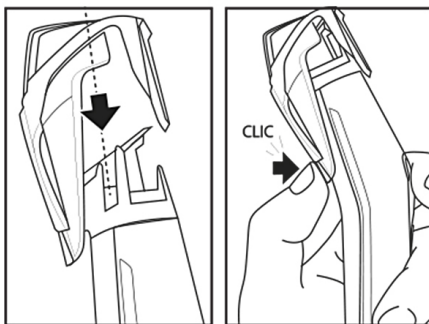
Slika 1



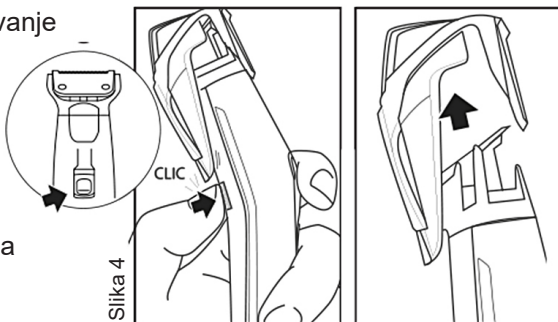
Slika 2



Slika 3



Slika 4



## RAD BEZ KABLA ZA NAPAJANJE

- Kada je uređaj u potpunosti napunjen, izvadite kabl za napajanje iz uređaja i Vaš trimer je spreman za upotrebu.

## PRIPREME ZA UPOTREBU

- Uvek proverite uređaj pre upotrebe, kao biste utvrdili da li na njemu ima vidljivih znaka oštećenja. Uređaj nikako ne koristiti ako je oštećen.
- Proverite da li su sečiva čista i da njima nema dlaka.
- Proverite da li je uređaj u potpunosti napunjen.
- Uređaj koristiti na suvoj, čistoj kosi, koja je dobro očešljana.

## ZAMENA NASTAVAKA

- Pre zamene nastavaka, proverite da li je trimer isključen.
- Kako biste skinuli glavni nastavak, jednostavno ga pogurajte na gore (slika 1).
- Kako biste postavili nastavak, vodite računa o zarezima na nastavku koje je neophodno poravnati za zarezima na bazi uređaja. Nastavak pogurajte na dole, sve dok ne 'klikne' na svoje mesto (slika 2).

## UPOTREBA PODESIVIH NASTAVAKA ZA BRADU

Ovakva vrsta nastavaka Vam omogućuje kontrolu dužine brade, omogućujući idealnu dužinu od 1 do

3.5mm. Neophodno je prethodno eksperimentisanje kako biste našli Vašu idealnu dužinu, ali nastavak od 1mm će Vam svakako omogućiti jako kratku bradu, dok je nastavak od 3.5mm dovoljan za kratku, urednu bradu.

- Odaberite nastavak (1mm do 3.5mm).
- Nakon što ste odabrali željeni nastavak, postavite ga na uređaj, nakon čega će se nastavak automatski 'zaključati' u svoju poziciju, kako biste dobili ravnomerno i jednako šišanje.
- Uređaj upalite pomeranje prekidača na gore, nakon čega će sečiva početi da se pomeraju.

## UPOTREBA NASTAVKA KOJI OMOGUĆUJE 7 POZICIJA

- Proverite da li je uređaj uključen.
- Postavite nastavak za precizno trimovanje.
- Vodite računa o tome da su zarezi na nastavku paralelni sa nastavcima na dršci (slika 3). Otpusni mehanizam pogurajte na dole kako bi nastavak 'legao' na svoje mesto.
- Kada je nastavak postavljen na krajnju poziciju, dužina šišanja će biti najkraća.
- Palcem pogurajte nastavak na gore, ako Vam je neophodna druga dužina (2-14mm).
- Nastavak se može podesiti na 7 dužina sečenja (2mm, 4mm, 6mm, 8mm, 10mm, 12mm i 14mm).

- Kako biste skinuli nastavak, postavite palac na njegov zadnji deo i pogurajte nastavak na gore (slika 4).

## ČIŠĆENJE I ODRŽAVANJE

Kako bi Vaš uređaj doživeo maksimalan radni vek, neophodno je da ga očistite nakon svake upotrebe:

- Skinite upotrebljavani nastavak nakon upotrebe. Isperite nastavak pod tekućom vodom i osušite ga pre vraćanja na mesto.
- Pomoću četkice skinite višak dlačica. Uređaj nikada ne čistite pomoću oštrih predmeta.

- Sečiva je moguće skinuti, radi lakšeg čišćenja.
- Kako biste skinuli sečiva, jednom rukom držite dršku trimera, a palac druge ruke postavite ispod sečiva i pogurajte na gore.
- Kako biste sečivo vratili nazad, proverite da baza sečiva naleže na dršku i pogurajte sečivo na dole, dok ne legne na svoje mesto.
- Nežno produvajte višak dlačica, koji se nalazi ispod sečiva.
- Sečiva možete isprati ispod tekuće vode.
- Pre nego što sečivo vratite na mesto, proverite da li je ono suvo.
- Nakon čišćenja, uključite uređaj i nakapajte malo ulja na sečiva (ulje ne dolazi u pakovanju sa uređajem).



### Kraj korišćenja i elektronska oprema

U svačijem je interesu da se aktivno učestvuje u zaštiti okoline:

- Električne aparate ne bacati sa smećem iz domaćinstva.
  - Koristite opcije za odlaganje ovakvog otpada dostupne u Vašoj zemlji.
- Neki materijali se na ovaj način mogu reciklirati.

Primerak deklaracije i potvrde o usaglašenosti može se preuzeti sa sajta [www.refot.com](http://www.refot.com)  
Dokument je podležan izmenama u slučaju tipografskih grešaka.

**EKSKLUZIVNI UVOZNIK I DISTRIBUTER: REFOT B**



Pčinjska 17, 11 000 Beograd;  
tel.: 011 6456 151, 3087 004; e-mail: [info@refot.com](mailto:info@refot.com)



**OVLASĆENI SERVIS: FOTO SERVIS DOO**

Deli Radivoja 1, 11000 Beograd; tel.: 011 644 7958, fax.: 011 7823-017  
e-mail: [info@fotoservis.rs](mailto:info@fotoservis.rs)