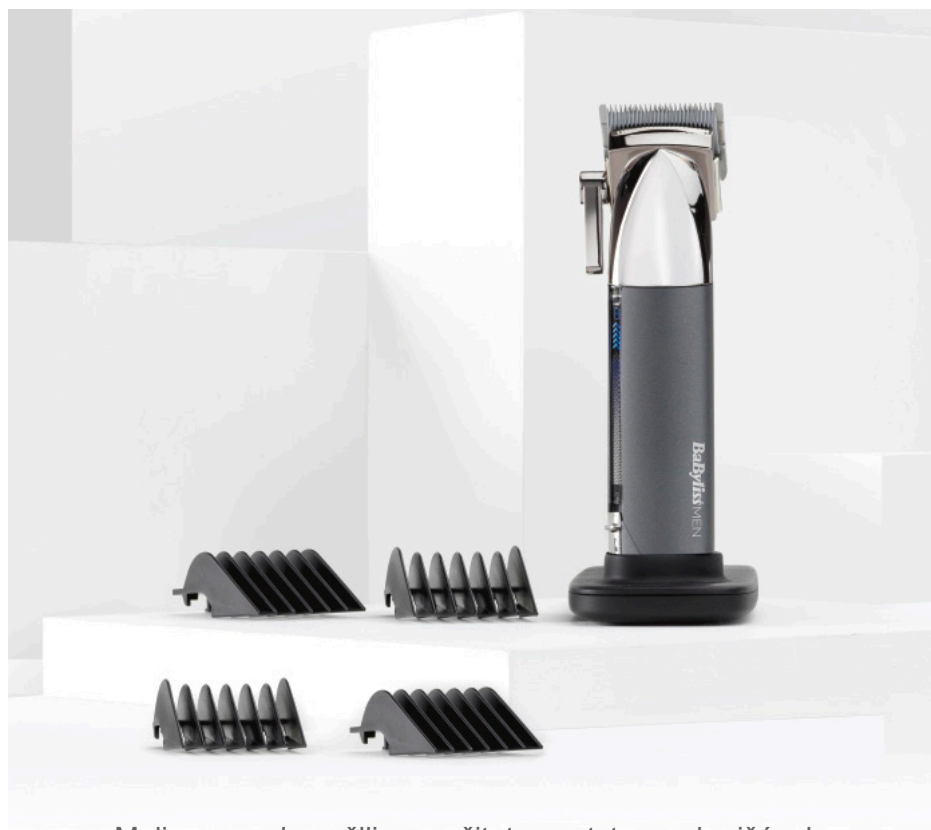


BaByliss[®] MEN

ŠIŠAČ – E996E UPUTSTVO ZA KORIŠĆENJE



Molimo vas da pažljivo pročitate uputstva za korišćenje pre korišćenja uređaja.

VAŽNO! Koristite isključivo adapter i dodatke dostavljene zajedno sa ovim uređajem.

OPŠTE:

- Uvek proverite uređaj pre korišćenja kako biste bili sigurni da u oštricama mašinic ne postoje dlake ili drugi ostaci.
- Koristite na čistoj, suvoj kosi koja je prethodno raščesljana.

UPUTSTVA ZA PODMAZIVANJE

- Za optimalno šišanje, toplo se preporučuje da se naulje oštrice nakon svakog korišćenja.

- Kada prvi put koristite ulje, odšrafite poklopac i isecite sam kraj plastične bočice koristeći makaze.
- Pomerite poklopac za oštrice i uključite uređaj.
- Držeći mašinicu pod uglom od 45 stepeni, polako pritisnite bočicu sa uljem i stavite 2 kapljice direktno na oštrice.
- Ostavite uređaj uključenim još nekoliko sekundi kako bi se ulje detaljno raširilo duž oštrica.
- Ugasite uređaj i obrišite višak ulja tako što ćete polako utapkati krpom pre nego što koristite uređaj na kosi.

VODIČ ZA ČEŠLJEVE

Uz ovaj uređaj se dostavljaju 10 češljeva:

Dužina šišanja	Ocena	Dužina šišanja	Ocena
1.5 mm (1/16")	#0.5	13 mm (1/2")	#4
3 mm (1/8")	#1	16 mm (5/8")	#5
4.8 mm (3/16")	#1.5	19 mm (3/4")	#6
6 mm (1/4")	#2	22 mm (7/8")	#7
10 mm (3/8")	#3	25 mm (1")	#8

- Kako biste dodali češalj, proverite da li je uređaj isključen. Stavite češalj preko prednje strane oštrice mašinic i klizite preko glave. Gurnite i stavite poleđinu češlja na svoje mesto.
- Kako biste pomerili češalj, proverite da li je uređaj isključen. Gurnite dodatak na poleđini češlja dalje od glave i podignite.

USMERIVAČ OKO LEVOG I DESNOG UVETA

Usmerivači se mogu koristiti iznad ušiju kako bi se dobila prava linija.

- Ubacite bilo levi ili desni usmerivač u zavisnosti od toga iznad kog uveta šišate.
- Stavite mašinicu pod odgovarajućim uglom i polako se krećite oko uveta prema zadnjem delu vrata.

KONTROLA USMERIVAČA

Ručica za kontrolisanje usmerivača omogućava prilagođavanje i postizanje preciznog šišanja.

- Dužina oštrice za šišanje bez češlja je 0.8 mm.

- Kako biste povećali dužinu šišanja, gurnite ručicu na dole.

- Svaka pozicija će na sledeći način povećati dužinu:

Pozicija sužavanja 1 - + 0.0 mm

Pozicija sužavanja 2 - + 0.2 mm

Pozicija sužavanja 3 - +0.3 mm

Pozicija sužavanja 4 - + 0.5 mm

Pozicija sužavanja 5 - + 0.6 mm

PUNJENJE UREĐAJA

- Pre prvog korišćenja uređaja, puniti bateriju u kontinuitetu 3 sata. Baterija će dostići svoj maksimalni kapacitet nakon 3 potpuna kruga punjenja i pražnjenja.

- Uključite adapter za punjenje u odgovarajuću utičnicu i uključite je u zid. Plava LED lampica će bez prestanka svetleti pokazujući da se mašinicu puni. Kada se baterija u potpunosti napuni, LED lampica će prestati da svetli i svih 5 lampica za punjenje će svetleti.

Napomena: Uvek stavite mašinicu na bazu sa „I/O“ prekidačem na poziciji isključeno.

- Kada mašinicu ima slabu bateriju, donja LED lampica punjenja će treperiti upozoravajući da je ostalo još oko 5 minuta baterije. 3 sata punjenja omogućice 3 sata korišćenja. 20 minuta brzog punjenja omogućice otprilike 20 minuta korišćenja.

- Ukoliko svih 5 lampica punjenja počnu brzo da trepere (više od 4 treptaja po sekundi) to znači da postoji neka greška u uređaju. Ukoliko se ovo desi, molimo vas da odmah prestanete sa punjenjem i izvadite adapter iz utičnice.

OČUVANJE BATERIJA

- Kako biste održali optimalni kapacitet baterija koje se mogu ponovo puniti, ovaj uređaj se treba puniti 3 sata na oko 6 meseci.

Šišanje mašinicom

Za svuda ravnomerno ošisanu kosu.

- Dodajte češalj na odgovarajući način – uz vašu mašinicu dostavljaju se 10 standardnih češljeva, dužina 1.5 – 2.5 mm. Svaki češalj ima etiketu.

- Stavite mašinicu na „I-ON“ poziciju i oštrice će započeti sa pomeranjem.

- Počevši od potiljka, držite uređaj tako da su zubi češlja okrenuti na gore i tako da je češalj u položaju ravno u odnosu na glavu.

- Polako pomerajte mašinicu na gore i ka spolja kroz kosu prema vašoj lobanji, suprotno od smera rasta dlaka. Češalj će pomoći u podizanju kose i oštrice će iseći kosu na željenu dužinu.

- Kada na zadnjem delu glave dostignete željenu dužinu kose, počnite sa šišanjem napred i sa strane.

- Držite mašinicu ka prednjem delu vaše kose sa zubima mašinicu u pravcu zadnjeg dela vaše glave i pomerajte mašinicu ka vašoj lobanji. Ponovite po potrebi, pomerajući u redovima sa prednje strane i sa strane vaše glave ka njenom zadnjem delu.

- Treba da postignete jednaku dužinu po celoj glavi.

Za kraći zadnji deo i deo sa strane, sa dužim delom na vrhu

- Dodajte duži češalj za vrh vaše kose – uz vašu mašinicu dolazi i 10 standardnih češljeva, dužine 1.5 – 2.5 mm. Svaki češalj ima etiketu.

- Stavite mašinicu na „I-ON“ poziciju i oštrice će početi da se pomeraju.

- Držite mašinicu ka prednjem delu vaše kose sa zubima mašinicu u pravcu

zadnjeg dela vaše glave i pomerajte mašinicu ka vašoj lobanji. Ponovite po potrebi, pomerajući u redovima sa prednje strane i sa strane vaše glave ka njenom zadnjem delu.

- Počevši od potiljka uz češljeve koji stoje ravno u odnosu na glavu pomerajte mašinicu na gore i ka spolja preko dela koji želite da bude kraći.
- Ponovite to sa svake strane kose, tako da su na početku zubi mašinicke okrenuti na gore i češalj stoji ravno u odnosu na deo iznad ušiju, ponovo pomerajući mašinicu na gore i ka spolja.

ISCRTAVANJE

- Kako biste očistili krajeve oko ošišanog dela, npr. vrata, zulufo, dodajte češljeve.
- Držite uređaj okrenut naopako tako da je prednji deo mašinicke okrenut ka vašoj glavi.
- Držite oštrice mašinicke pravo na vašim zulufoima ili vratu i pomerajte oštrice mašinicke na dole. Ovo će vam omogućiti čist, gladak završetak.

ČIŠĆENJE & ODRŽAVANJE

- Kako biste održali optimalni rad, uređaj se mora očistiti nakon korišćenja.
- Oduvajte sve preostale dlake na oštricama ili ih uklonite dostavljenom četkom.
- Izvadite češalj. Češalj možete oprati pod tekućom vodom. Proverite da je češalj suv pre skladištenja ili dalje upotrebe.
- Nemojte rastavljati oštrice.
- Oštrice podmažite uljem nakon svakog korišćenja kako biste obezbedili optimalni rad prilikom šišanja.



Kraj korišćenja i elektronska oprema

U svačijem je interesu da se aktivno učestvuje u zaštiti okoline:

- Električne aparate ne bacati sa smećem iz domaćinstva.
 - Koristite opcije za odlaganje ovakvog otpada dostupne u Vašoj zemlji.
- Neki materijali se na ovaj način mogu reciklirati.

Primerak deklaracije i potvrde o usaglašenosti može se preuzeti sa sajta www.refot.com
Dokument je podležan izmenama u slučaju tipografskih grešaka.

EKSKLUZIVNI UVOZNIK I DISTRIBUTER: REFOT B



Pčinjska 17, 11 000 Beograd;
tel: 011 6456 151, 3087 004; e-mail: info@refot.com



OVLASĆENI SERVIS: FOTO SERVIS DOO

Deli Radivoja 1, 11000 Beograd; tel.: 011 644 7958, fax.: 011 7823-017
e-mail: info@fotoservis.rs