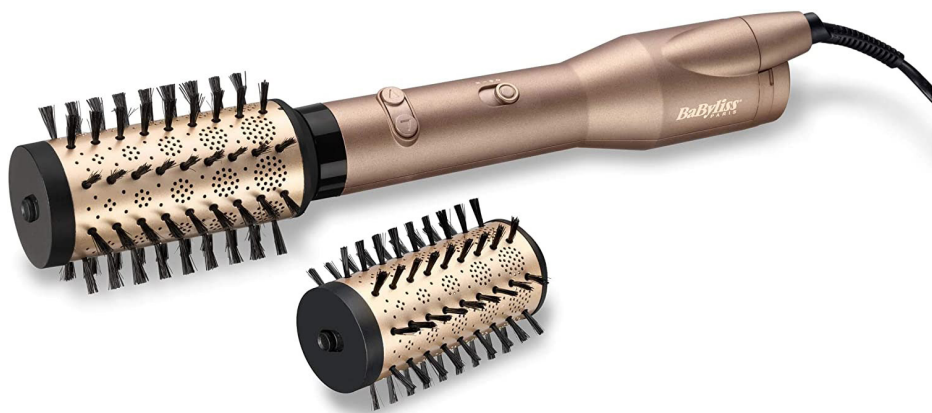


BaByliss[®]

STAJLER ČETKA AS952E UPUTSTVO ZA KORIŠĆENJE



Pre upotrebe, pročitajte uputstvo za upotrebu.

Uputstvo i mere opreza – za fenove i stajlere

PRE KORIŠĆENJA PAŽLJIVO PROČITAJTE OVA BEZBEDNOSNA UPUTSTVA! PREVOD ORIGINALNIH UPUTSTAVA



BEZBEDNOSNA UPUTSTVA

UPOZORENJE: nemojte koristiti preko ili u blizini lavaboa, kadi,

tuš kabina ili drugih mesta koja sadrže vodu. Skladištite na suvom mestu.

- Ukoliko koristite uređaj u kupatilu, isključite ga nakon korišćenja. Korišćenje uređaja u blizini izvora vode zapravo može biti opasno, čak i kada je uređaj ugašen. Kako biste obezbedili dodatnu zaštitu, ubacite u svoje kupatilo uređaj diferencijalne struje (RCD) sa normalnom strujom okidanja ne višom od 30 mA. Posavetujte se sa svojim električarom.
- Nikada nemojte potapati uređaj u vodu ili neku drugu tečnost.
- Ukoliko je električni kabl oštećen, mora se zameniti od strane proizvođača, njegovog prodavca ili slično kvalifikovane osobe kako bi se izbeglo oštećenje.
- Prilikom korišćenja uređaja, uverite se da ventil za vazduh uređaja nije blokiran. Uverite se da se u njemu ne nalaze dlake ili drugi otpad koji ometa rad filtera na poleđini uređaja.
- Ovaj uređaj ima opciju isključenja temperature. Ukoliko se pregreje, automatski će se isključiti ili zaustaviti grejanje. Ukoliko se ovo desi, pomerite prekidač na ručki uređaja na poziciju OFF, isključite uređaj iz struje i sačekajte 10 minuta da se ohladi. PRE nego što ga ponovo budete koristili, uverite se da nema dlaka ili drugog otpada u filteru na poleđini uređaja. Uključite uređaj u struju i upalite ga. Ukoliko se ponovo pregreje, odmah prestanite sa korišćenjem, ugasite ga i isključite iz struje. Vratite uređaj u BaByliss servisni centar.
- Nemojte koristiti uređaj ukoliko je pao ili ukoliko deluje da je oštećen.
- Nemojte ostavljati uređaj bez nadzora kada je uključen u struju ili upaljen.
- Odmah isključite uređaj iz struje ukoliko imate problema prilikom korišćenja.

- Nemojte koristiti nikakve druge dodatke osim onih koji su preporučeni od strane Babylliss-a.
- Nakon svakog korišćenja i pre čišćenja isključite uređaj iz struje.
- Izbegavajte svaki kontakt između toplih površina uređaja i kože, naročito ušiju, očiju, lica i vrata.
- Ovaj uređaj mogu koristiti deca uzrasta 8 godina i starija, kao i osobe sa umanjenom fizičkom, senzornom ili motornom sposobnošću, kao i manjkom iskustva i znanja ukoliko imaju nadzor ili su im data uputstva u vezi sa bezbednim korišćenjem uređaja i mogućim opasnostima. Deca se ne smeju igrati sa uređajem. Deca bez nadzora ne smeju da sprovedu čišćenje i korisničko održavanje uređaja.
- Sačekajte da se uređaj ohladi pre skladištenja.
- Kako biste sprečili oštećenje kabla, nemojte ga obmotavati oko uređaja i uverite se da se skladišti bez motanja ili savijanja.

DIREKTIVA O ELEKTRIČNOM I ELEKTRONSKOM OTPADU



Zarad svačijeg interesa i kako biste aktivno učestvovali u zaštiti životne sredine i ljudskog zdravlja:

- Nemojte bacati vaše proizvode zajedno sa ostalim otpadom iz domaćinstva.
- Električni i elektronski otpad se mora sakupljati odvojeno.
- Koristite sisteme vraćanja i sakupljanja u skladu sa Direktivom o električnom i elektronskom otpadu koji su dostupni na vašem području. Na ovaj način se neki materijali mogu reciklirati, ponovo koristiti ili popraviti.
- Tako što ćete se uveriti u to da je vaš proizvod odložen na pravilan način pomažete u prevenciji potencijalno negativnih posledica po životnu sredinu i ljudsko zdravlje uz mogućeg postojanja štetnih supstanci.
- Za više informacija o odlaganju proizvoda, molimo vas da kontaktirate vaš lokalni servis za odlaganje otpada iz domaćinstva.

UPOTREBA

- Osušite kosu do nekih 80% i pažljivo je raščešljajte. Kosu podelite na pramenove.
- Postavite odgovarajući dodatak.
- Prekidač pomerite u poziciju I ili II, kako biste uključili uređaj, pa potom odaberite odgovarajuću temperaturu.
- Četku postavite ispod pramena kose, blizu glave i držite par sekundi kako bi kosa dobila na volumenu.
- Četkom podiginite kosu od korena, kako biste je bolje osušili.
- Četku vucite na dole, rotirajući je i držeći odgovarajuće dugme za rotaciju.
- Kako polako vučete četku na dole, kontrolišite sam pokret i rotaciju četke.

VAŽNO! Neophodno je da sve korake ponovite par puta, kako biste usavršili tehniku. Ako se četka prebrzo rotira prebrzo, pustite dugme za rotaciju i sklonite četku sa kose.

- Kako se približavate krajevima, nastavite sa rotiranjem četke, kako biste uvili krajeve.
- Ponovite sve gore navedene korake, ako je to neophodno.
- Nakon upotrebe, prekidač pomerite u poziciju 0 kako biste isključili uređaj i izvadite kabl iz struje.
- Pre nego što uređaj vratite na mesto, ostavite ga da se ohladi.

PODEŠAVANJA BRZINE I TEMPERATURE

Postoje 2 temperaturna podešavanja, plus izduvavanje hladnog vazduha. Prekidač pomerite u prvu poziciju, kako biste odabrali opciju Cool (hladan vazduh), druga pozicija je za srednju toplotu (I), dok je treća pozicija još topliji vazduh (II).

Napomena: ako imate finu, tanku i blajhanu kosu, koristite srednje temperaturno podešavanje. Za gustu kosu možete koristiti i treću poziciju.

PODEŠAVANJA ROTACIJA

Kako bi se Vaša četka rotirala, pritisnite i zadržite dugme za rotaciju. Četka će se rotirati u smeru kazaljke na satu, kao i u obrnutom smeru.

ZAMENA NASTAVAKA

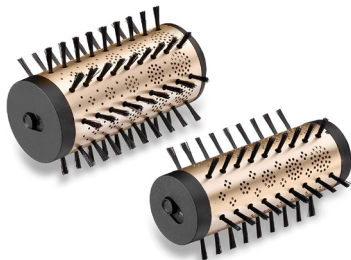
- Kako biste postavili odgovarajući nastavak na četku, samo je postavite na vrh baze i gurnite na dole.
- Četku možete zaključati, tako što ćete pomeriti prekidač na vrhu četke.
- Kako biste skinuli nastavak, pomerite prekidač na vrhu četke.
- Nežno povucite nastavak na gore, kako biste ga skinuli sa četke.

ZAŠTITA

Nakon svake upotrebe, postavite zaštitu preko četke, kako ne bi došlo do oštećenja četkica.

Pri stavljanju zaštite, vodite računa o tome da četkice nisu savijene.

Napomena: dijagram na zaštitu označava pravac u kojem je treba postaviti na četku. Ako ste zaštitu postavili u pogrešnom smeru, možete imati poteškoća pri skidanju.



ČIŠĆENJE I ODRŽAVANJE

Kako biste uređaju produžili radni vek, pridržavajte se sledećih smernica:

- Kada uređaj isključite iz struje, ostavite ga da se ohladi. Spoljne delove uređaja možete prebrisati vlažnom krpom.

Vodite računa o tome da voda ne uđe u uređaj, kao i da je uređaj suv pre nego što počnete sa upotrebom.

- Nikada ne motajte kabl oko samog uređaja, već ga samo odložite sa strane.
- Vodite računa o tome da kabl za napajanje nije zategnut tokom upotrebe.



Kraj korišćenja i elektronska oprema

U svačijem je interesu da se aktivno učestvuje u zaštiti okoline:

- Električne aparate ne bacati sa smećem iz domaćinstva.
 - Koristite opcije za odlaganje ovakvog otpada dostupne u Vašoj zemlji.
- Neki materijali se na ovaj način mogu reciklirati.

Primerak deklaracije i potvrde o usaglašenosti može se preuzeti sa sajta www.refot.com
Dokument je podležan izmenama u slučaju tipografskih grešaka.

EKSKLUZIVNI UVOZNIK I DISTRIBUTER: REFOT B



Pčinjaska 17, 11 000 Beograd;
tel: 011 6456 151, 3087 004; e-mail: info@refot.com



OVLAŠĆENI SERVIS: FOTO SERVIS DOO

Deli Radivoja 1, 11000 Beograd; tel.: 011 644 7958, fax.: 011 7823-017
e-mail: info@fotoservis.rs