

# BaByliss®

## Fen za kosu D773DE UPUTSTVO ZA KORIŠĆENJE



Pre upotrebe obavezno pročitajte uputstvo za upotrebu.

## Uputstvo i mere opreza – za fenove i stajlere

### PRE KORIŠĆENJA PAŽLJIVO PROČITAJTE OVA BEZBEDNOSNA UPUTSTVA! PREVOD ORIGINALNIH UPUTSTAVA



### BEZBEDNOSNA UPUTSTVA

UPOZORENJE: nemojte koristiti preko ili u blizini lavaboa, kadi,

tuš kabina ili drugih mesta koja sadrže vodu. Skladištite na suvom mestu.

- Ukoliko koristite uređaj u kupatilu, isključite ga nakon korišćenja. Korišćenje uređaja u blizini izvora vode zapravo može biti opasno, čak i kada je uređaj ugašen. Kako biste obezbedili dodatnu zaštitu, ubacite u svoje kupatilo uređaj diferencijalne struje (RCD) sa normalnom strujom okidanja ne višom od 30 mA. Posavetujte se sa svojim električarom.
- Nikada nemojte potapati uređaj u vodu ili neku drugu tečnost.
- Ukoliko je električni kabl oštećen, mora se zameniti od strane proizvođača, njegovog prodavca ili slično kvalifikovane osobe kako bi se izbeglo oštećenje.
- Prilikom korišćenja uređaja, uverite se da ventil za vazduh uređaja nije blokiran. Uverite se da se u njemu ne nalaze dlake ili drugi otpad koji ometa rad filtera na poleđini uređaja.
- Ovaj uređaj ima opciju isključenja temperature. Ukoliko se pregreje, automatski će se isključiti ili zaustaviti grejanje. Ukoliko se ovo desi, pomerite prekidač na ručki uređaja na poziciju OFF, isključite uređaj iz struje i sačekajte 10 minuta da se ohladi. PRE nego što ga ponovo budete koristili, uverite se da nema dlaka ili drugog otpada u filteru na poleđini uređaja. Uključite uređaj u struju i upalite ga. Ukoliko se ponovo pregreje, odmah prestanite sa korišćenjem, ugasite ga i isključite iz struje. Vratite uređaj u BaByliss servisni centar.
- Nemojte koristiti uređaj ukoliko je pao ili ukoliko deluje da je oštećen.
- Nemojte ostavljati uređaj bez nadzora kada je uključen u struju ili upaljen.
- Odmah isključite uređaj iz struje ukoliko imate problema prilikom korišćenja.

- Nemojte koristiti nikakve druge dodatke osim onih koji su preporučeni od strane BabyLiss-a.
- Nakon svakog korišćenja i pre čišćenja isključite uređaj iz struje.
- Izbegavajte svaki kontakt između toplih površina uređaja i kože, naročito ušiju, očiju, lica i vrata.
- Ovaj uređaj mogu koristiti deca uzrasta 8 godina i starija, kao i osobe sa umanjenom fizičkom, senzornom ili motornom sposobnošću, kao i manjkom iskustva i znanja ukoliko imaju nadzor ili su im data uputstva u vezi sa bezbednim korišćenjem uređaja i mogućim opasnostima. Deca se ne smeju igrati sa uređajem. Deca bez nadzora ne smeju da sprovedu čišćenje i korisničko održavanje uređaja.
- Sačekajte da se uređaj ohladi pre skladištenja.
- Kako biste sprečili oštećenje kabla, nemojte ga obmotavati oko uređaja i uverite se da se skladišti bez motanja ili savijanja.

### DIREKTIVA O ELEKTRIČNOM I ELEKTRONSKOM OTPADU



Zarad svačijeg interesa i kako biste aktivno učestvovali u zaštiti životne sredine i ljudskog zdravlja:

- Nemojte bacati vaše proizvode zajedno sa ostalim otpadom iz domaćinstva.
- Električni i elektronski otpad se mora sakupljati odvojeno.
- Koristite sisteme vraćanja i sakupljanja u skladu sa Direktivom o električnom i elektronskom otpadu koji su dostupni na vašem području. Na ovaj način se neki materijali mogu reciklirati, ponovo koristiti ili popraviti.
- Tako što ćete se uveriti u to da je vaš proizvod odložen na pravilan način pomažete u prevenciji potencijalno negativnih posledica po životnu sredinu i ljudsko zdravlje uz mogućeg postojanja štetnih supstanci.
- Za više informacija o odlaganju proizvoda, molimo vas da kontaktirate vaš lokalni servis za odlaganje otpada iz domaćinstva.

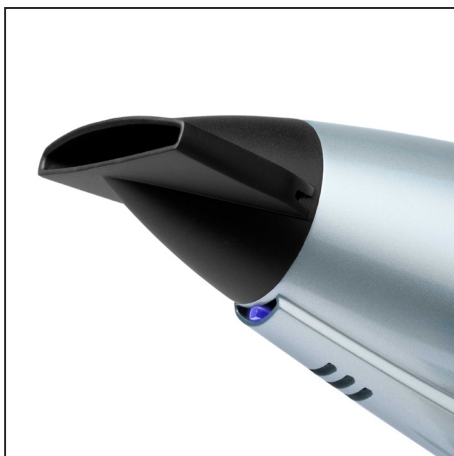
## KAKO KORISTITI UREĐAJ

- Prosušite kosu peškirom i rasčešljajte je.
- Ubacite utikač struje u odgovarajuću utičnicu.

**Napomena: Plavo LED svetlo će svetleti kako bi označilo da je karakteristika jonizatora aktivirana.**

- Odaberite željenu toplotu i brzinu u podešavanjima.
- Nakon korišćenja, isključite uređaj i izvucite ga iz struje.
- Sačekajte da se uređaj ohladi pre nego što ga skladištite.

**VAŽNO! Uvek držite zadnji deo uređaja dalje od kose tokom korišćenja kako biste sprečili da je uvuče filter za vazduh na zadnjem delu uređaja.**



## PODEŠAVANJE TOPLOTE I BRZINE

Postoje 3 podešavanja toplote i 2 podešavanja brzine, kao i dugme za hladan vazduh. Koristite višu toplotu i veću brzinu prilikom početka sušenja, a nižu toplotu i manju brzinu prilikom stilizovanja i uvijanja kose zato što kosa počinje da se suši.

## USMERIVAČ VAZDUHA

Koristite usmerivač kako biste podesili pravac vazduha prilikom stilizovanja.

**VAŽNO! Mlaznicu koncentratora koristite isključivo tokom najniže toplote / brzine.**



## DIFUZER

Koristite difuzer kako biste poboljšali prirodne lokne i doprineli volumenu. **VAŽNO!** Difuzer koristite isključivo tokom najniže toplote / brzine.

## ČIŠĆENJE I ODRŽAVANJE

Kako biste održavali svoj uređaj u najboljem mogućem stanju, molimo vas da pratite korake opisane ispod:

### Opšte

- Proverite da li je uređaj isključen, izvučen iz struje i hladan. Kako biste očistili spoljašnji deo uređaja, brišite ga vlažnom krpom. Proverite da ni kap vode ne ulazi u uređaj i da je potpuno suv pre korišćenja.
- Nemojte namotavati kabl oko uređaja; umesto toga ga lagano smotajte pored uređaja.
- Nakon svakog korišćenja izvucite uređaj iz struje.

## ČIŠĆENJE FILTERA

- Proverite da li je uređaj isključen, izvučen iz struje i hladan.
- Čvrsto držeći ručku uređaja, okrenite filter na zadnjem delu uređaja na levo i pomerite ga.
- Koristeći meku četku izvucite sve dlake i druge ostatke iz filtera.
- Vratite zadnji deo filtera tako što ćete poravnati žlebove i pomerati ih na desno dok filter ponovo ne stane na svoje mesto.



Primerak deklaracije i potvrde o usaglašenosti može se preuzeti sa sajta [www.refot.com](http://www.refot.com)  
Dokument je podležan izmenama u slučaju tipografskih grešaka.

**EKSKLUZIVNI UVOZNIK I DISTRIBUTER: REFOT B**



Pčinjska 17, 11 000 Beograd;  
tel.: 011 6456 151, 3087 004; e-mail: [info@refot.com](mailto:info@refot.com)



**OVLASĆENI SERVIS: FOTO SERVIS DOO**

Deli Radivoja 1, 11000 Beograd; tel.: 011 644 7958, fax.: 011 7823-017  
e-mail: [info@fotoservis.rs](mailto:info@fotoservis.rs)