

BaByliss[®]

Fen za kosu D563DE UPUTSTVO ZA KORIŠĆENJE



Pre upotrebe obavezno pročitajte uputstvo za upotrebu.

UPUTSTVO I MERE OPREZA

Pročitajte uputstvo za upotrebu pre korišćenja aparata.

MERE OPREZA:



UPOZORENJE: polietilenske kese koje su oko proizvoda ili njegove ambalaže mogu biti opasne. Ovakve kese držite van domšaja dece i beba. Nikad ih ne koristite u kolevkama, krevetićima za decu, ljuljaškama ili ogradicama. Kesa se može zalepiti preko nosa i sprečiti disanje. Kesa nije igračka.

UPOZORENJE! Ne koristite uređaj preko ili pored lavaboja, kada, tuševa ili sličnih stvari izvora vode. Uređaj uvek mora biti suv.



- Ako koristite uređaj u kupatilu isključite ga nakon što ste završili sa upotrebom. Ako uređaj koristite blizu izvora vode, to može biti opasno čak i kada je uređaj isključen. Kako biste obezbedili dodatnu zaštitu u kupatilu, možete postaviti RCD sklopku (automatski osigurač) nominalne snage ne veće od 30 mA. Pitajte svog električara za savet.

- Nikada ne potapajte uređaj u vodu ili bilo koju tečnost.

- Ako je kabl punjača oštećen, mora ga zameniti proizvođač, serviser ili kvalifikovana osoba kako ne bi došlo do opasnosti.

- Kada koristite uređaj, proverite da dovod vazduha nije blokiran. Uverite se da na dovodu nema kose ili druge prljavštine koja bi blokirala zadnji filter.

- Ovaj uređaj ne smeju koristiti deca. Uređaj i kabl za napajanje uvek držite van domašaja dece.

- Uređaj je opremljen sistemom koji gasi uređaj kada dođe do pregrevanja. Ako se uređaj pregreje, on će se automatski ugasi ili će prestati da greje. Ako se ovo desi, isključite uređaj, izvadite kabl iz struje i ostavite ga da se hladi na 10 minuta. Pre ponovne upotrebe, uverite se da na filteru nema kose ili druge prljavštine. Uključite uređaj. Ako opet dođe do pregrevanja, prestanite sa upotrebom i isključite uređaj. Obratite se ovlašćenom servisu.

- Uređaj ne koristite ako je pao i ako postoje vidljiva oštećenja na njemu.

- Ne ostavljajte uređaj bez nadzora kada je uključen.

- Isključite uređaj odmah ako imate problema pri upotrebi.

- Ne koristite nikakve dodatke sem onih koje je odobrio Babylliss.

- Isključite uređaj iz struje nakon svake upotrebe i pre svakog čišćenja.

- Izbegavajte kontakt vrućih površina sa kožom, ušima, očima, licem i vratom.

- Ovaj uređaj mogu koristiti deca starija od 8 godina i osobe sa smanjenim fizičkim, čulnim ili mentalnim sposobnostima ili osobe sa nedostatkom iskustva i znanja, samo ako su pod nadzorom / upućene i razumeju mogućnost opasnosti. Deca se ne smeju igrati sa uređajem. Čišćenje i održavanje ne treba da vrše deca bez nadzora.

- Pre nego što uređaj vratite na mesto, pustite ga da se ohladi.

- Da biste sprečili oštećenje kabla, nemojte ga savijati oko uređaja i uverite se da nije uskladišten ako je kabl presavijen.

KAKO KORISTITI UREĐAJ

- Osušite kosu fenom i rasčešljajte je.
- Uključite uređaj u odgovarajući utikač.
- Odaberite u podešavanjima zahtevanu toplotu i brzinu.
- Nakon korišćenja, isključite uređaj i izvucite ga iz struje.

VAŽNO! Uvek držite zadnji deo uređaja daleko od kose prilikom korišćenja, kako biste izbegli da se uvuče kroz filter za vazduh na zadnjem delu.

PODEŠAVANJA TOPLOTE I BRZINE

Postoji 3 podešavanja toplote i 2 brzine, plus dugme za hladan vazduh. Koristite višu temperaturu i veću brzinu za inicijalno sušenje kose, a nižu temperaturu i manju brzinu za stilizovanje i nameštanje kose prilikom sušenja zato što kosa počinje da se suši.

USMERIVAČ VAZDUHA

Koristite nastavak kako biste podesili protok vazduha u željenom smeru prilikom stilizovanja.

VAŽNO! Koristite mlaznicu koncentratora isključivo na najnižoj temperaturi / najmanjoj brzini.

DIFUZER

Koristite difuzer kako biste podigli prirodne lokne i dobili volumen.

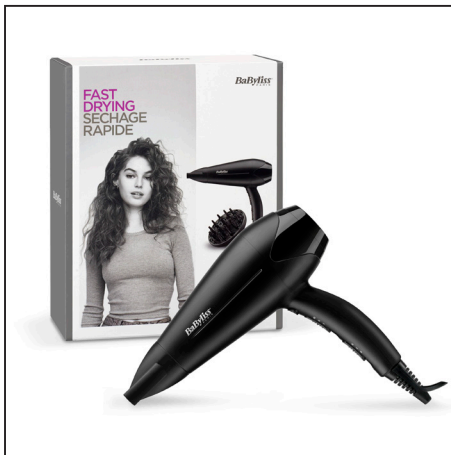
VAŽNO! Koristite difuzer isključivo na najnižoj temperaturi / najmanjoj brzini.

ČIŠĆENJE & ODRŽAVANJE

Kako biste održali svoj uređaj u najboljem mogućem stanju, molimo vas da pratite korake opisane ispod:

OPŠTE

- Uverite se da je uređaj isključen, izvučen iz struje i da se ohladio. Kako biste očistili spoljnu stranu uređaja, brišite pomoću vlažne tkanine. Uverite se da voda ne ulazi u uređaj i da je uređaj u potpunosti suv pre korišćenja.
- Nemojte namotavati kabl oko uređaja, umesto toga smotajte kabl nezategnuto pored uređaja.
- Nemojte da koristite uređaj daleko od napajanja.
- Uvek isključite uređaj iz struje nakon korišćenja.



ČIŠĆENJE FILTERA

- Uverite se da je uređaj isključen, izvučen iz struje i da se ohladio.
- Čvrsto držeći ručku uređaja, okrenite filter na zadnjem delu uređaja na levo kako biste ga uklonili.

- Koristeći mekanu četku, očistite sve dlake i ostale otpadke iz filtera.
- Zamenite filter na zadnjem delu uređaja tako što ćete poravnati žlebove i okretati na desno dok filter ne klikne nazad na svoje mesto.



Kraj korišćenja i elektronska oprema

U svačijem je interesu da se aktivno učestvuje u zaštiti okoline:

- Električne aparate ne bacati sa smećem iz domaćinstva.
 - Koristite opcije za odlaganje ovakvog otpada dostupne u Vašoj zemlji.
- Neki materijali se na ovaj način mogu reciklirati.

Primerak deklaracije i potvrde o usaglašenosti može se preuzeti sa sajta www.refot.com
Dokument je podležan izmenama u slučaju tipografskih grešaka.

EKSKLUZIVNI UVOZNIK I DISTRIBUTER: REFOT B



Pčinjska 17, 11 000 Beograd;
tel: 011 6456 151, 3087 004; e-mail: info@refot.com



OVLASĆENI SERVIS: FOTO SERVIS DOO

Deli Radivoja 1, 11000 Beograd; tel.: 011 644 7958, fax.: 011 7823-017
e-mail: info@fotoservis.rs