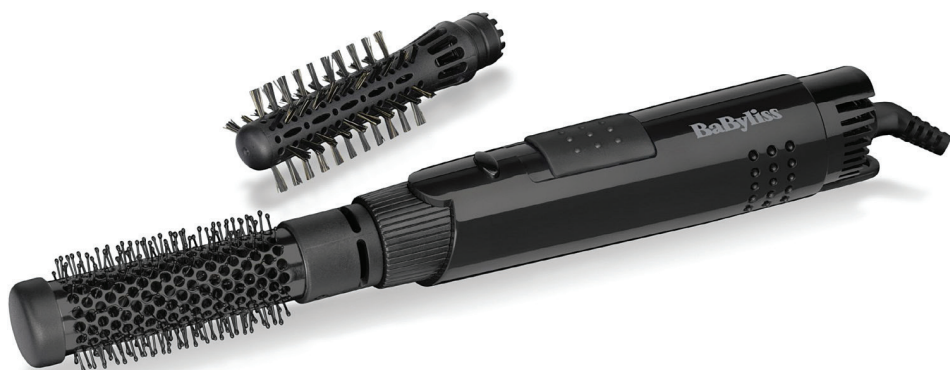


BaByliss[®]

ČETKA ZA KOSU AS86E UPUTSTVO ZA KORIŠĆENJE



Pre upotrebe obavezno pročitajte uputstvo za upotrebu.

Uputstvo i mere opreza – za fenove i stajlere

PRE KORIŠĆENJA PAŽLJIVO PROČITAJTE OVA BEZBEDNOSNA UPUTSTVA! PREVOD ORIGINALNIH UPUTSTAVA



BEZBEDNOSNA UPUTSTVA

UPOZORENJE: nemojte koristiti preko ili u blizini lavaboa, kadi,

tuš kabina ili drugih mesta koja sadrže vodu. Skladištite na suvom mestu.

- Ukoliko koristite uređaj u kupatilu, isključite ga nakon korišćenja. Korišćenje uređaja u blizini izvora vode zapravo može biti opasno, čak i kada je uređaj ugašen. Kako biste obezbedili dodatnu zaštitu, ubacite u svoje kupatilo uređaj diferencijalne struje (RCD) sa normalnom strujom okidanja ne višom od 30 mA. Posavetujte se sa svojim električarom.
- Nikada nemojte potapati uređaj u vodu ili neku drugu tečnost.
- Ukoliko je električni kabl oštećen, mora se zameniti od strane proizvođača, njegovog prodavca ili slično kvalifikovane osobe kako bi se izbeglo oštećenje.
- Prilikom korišćenja uređaja, uverite se da ventil za vazduh uređaja nije blokiran. Uverite se da se u njemu ne nalaze dlake ili drugi otpad koji ometa rad filtera na poleđini uređaja.
- Ovaj uređaj ima opciju isključenja temperature. Ukoliko se pregreje, automatski će se isključiti ili zaustaviti grejanje. Ukoliko se ovo desi, pomerite prekidač na ručki uređaja na poziciju OFF, isključite uređaj iz struje i sačekajte 10 minuta da se ohladi. PRE nego što ga ponovo budete koristili, uverite se da nema dlaka ili drugog otpada u filteru na poleđini uređaja. Uključite uređaj u struju i upalite ga. Ukoliko se ponovo pregreje, odmah prestanite sa korišćenjem, ugasite ga i isključite iz struje. Vratite uređaj u BaByliss servisni centar.
- Nemojte koristiti uređaj ukoliko je pao ili ukoliko deluje da je oštećen.
- Nemojte ostavljati uređaj bez nadzora kada je uključen u struju ili upaljen.
- Odmah isključite uređaj iz struje ukoliko imate problema prilikom korišćenja.

- Nemojte koristiti nikakve druge dodatke osim onih koji su preporučeni od strane BabyLiss-a.
- Nakon svakog korišćenja i pre čišćenja isključite uređaj iz struje.
- Izbegavajte svaki kontakt između toplih površina uređaja i kože, naročito ušiju, očiju, lica i vrata.
- Ovaj uređaj mogu koristiti deca uzrasta 8 godina i starija, kao i osobe sa umanjenom fizičkom, senzornom ili motornom sposobnošću, kao i manjkom iskustva i znanja ukoliko imaju nadzor ili su im data uputstva u vezi sa bezbednim korišćenjem uređaja i mogućim opasnostima. Deca se ne smeju igrati sa uređajem. Deca bez nadzora ne smeju da sprovedu čišćenje i korisničko održavanje uređaja.
- Sačekajte da se uređaj ohladi pre skladištenja.
- Kako biste sprečili oštećenje kabla, nemojte ga obmotavati oko uređaja i uverite se da se skladišti bez motanja ili savijanja.

DIREKTIVA O ELEKTRIČNOM I ELEKTRONSKOM OTPADU



Zarad svačijeg interesa i kako biste aktivno učestvovali u zaštiti životne sredine i ljudskog zdravlja:

- Nemojte bacati vaše proizvode zajedno sa ostalim otpadom iz domaćinstva.
- Električni i elektronski otpad se mora sakupljati odvojeno.
- Koristite sisteme vraćanja i sakupljanja u skladu sa Direktivom o električnom i elektronskom otpadu koji su dostupni na vašem području. Na ovaj način se neki materijali mogu reciklirati, ponovo koristiti ili popraviti.
- Tako što ćete se uveriti u to da je vaš proizvod odložen na pravilan način pomažete u prevenciji potencijalno negativnih posledica po životnu sredinu i ljudsko zdravlje uz mogućeg postojanja štetnih supstanci.
- Za više informacija o odlaganju proizvoda, molimo vas da kontaktirate vaš lokalni servis za odlaganje otpada iz domaćinstva.

Pre upotrebe pročitajte uputstvo za upotrebu.

KAKO SE KORISTI UREĐAJ

- Uverite se da je kosa 80% suva i da je očešljana kako biste uklonili sve zamršene delove. Napravite razdjeljak i podelite kosu na delove spremne za oblikovanje.
- Postavite dodatak tako što ćete čvrsto gurnuti glavu četke u ručku, sve dok ne klikne na svoje mesto.
- Pomerite prekidač u položaj „I“ ili „II“ kako biste uključili uređaj i izabrali temperaturu koja odgovara vašem tipu kose.
- Uzmite deo kose i stavite četku ispod pramena, blizu korena.
- Pomerite četku duž pramena i kada dođete do vrhova, lagano rotirajte uređaj da biste uvili vrhove na dole.
- Koristite hladno podešavanje „COOL“ kako biste fiksirali kosu na kraju stilizovanja.
- Ponovite po potrebi.
- Nakon upotrebe, pomerite prekidač na poziciju „0“ kako biste isključili uređaj.
- Pustite uređaj da se ohladi pre nego što ga odložite na svoje mesto.

PODEŠAVANJE BRZINE I TEMPERATURE

Postoje 2 podešavanja za toplotu, uključujući i hlađenje. Pomerite prekidač u prvi položaj za nisku temperaturu i sporiju brzinu „I“, a drugi položaj izaberite za višu temperaturu i veću brzinu (II).

Napomena: Ako imate osetljivu, finu, izbeljenu ili farbanu kosu, koristite nižu temperaturu. Za deblju kosu koristite višu temperaturu.

DODACI ZA STILIZOVANJE

Okrugle četke od 19 i 25 mm

- Okrugle četke od 19 mm i 25 mm su idealni za kreiranje oblika i dodavanje volumena korenu.
- Razdvojite kosu na delove i raščešljajte je pre stilizovanja.
- Postavite četku na koren i klizite nadole, prema krajevima kose.
- Kako biste dobili oblik, umotajte deo kose oko četke i držite nekoliko sekundi.
- Kod duže kose, pazite da ne obmotate previše kose oko nastavka jer to može zamrsiti kosu.
- Na kraju, izaberite hladno podešavanje kako biste fiksirali kosu.
- Ponovite po potrebi.

ČIŠĆENJE I ODRŽAVANJE

Kako biste održali svoj uređaj u najboljem mogućem stanju, pratite sledeće korake:

OPŠTE

- Uverite se da je uređaj isključen, kabl izvučen iz struje i da se uređaj ohladio. Da biste očistili spoljašnjost uređaja, prerišite ga vlažnom krpom. Vodite računa da voda ne uđe u uređaj, kao i da je potpuno suv pre upotrebe.
- Kabl nemojte obmotavati oko uređaja, već ga labavo obmotajte sa strane uređaja.
- Vodite računa o tome da kabl ne bude rastegnut tokom upotrebe.
- Nakon upotrebe uvek izvadite kabl iz struje.

ČIŠĆENJE FILTERA

- Isključite uređaj iz struje i ostavite da se potpuno ohladi pre čišćenja.
- Pomoću meke četke očistite sve dlake i druge ostatke sa filtera.



Kraj korišćenja i elektronska oprema

U svačijem je interesu da se aktivno učestvuje u zaštiti okoline:

- Električne aparate ne bacati sa smećem iz domaćinstva.
 - Koristite opcije za odlaganje ovakvog otpada dostupne u Vašoj zemlji.
- Neki materijali se na ovaj način mogu reciklirati.

Primerak deklaracije i potvrde o usaglašenosti može se preuzeti sa sajta www.refot.com
Dokument je podležan izmenama u slučaju tipografskih grešaka.

EKSKLUZIVNI UVOZNIK I DISTRIBUTER: REFOT B



Pčinjska 17, 11 000 Beograd;
tel.: 011 6456 151, 3087 004; e-mail: info@refot.com

OVLAŠĆENI SERVIS: FOTO SERVIS DOO

Deli Radivoja 1, 11000 Beograd; tel.: 011 644 7958, fax.: 011 7823-017
e-mail: info@fotoservis.rs